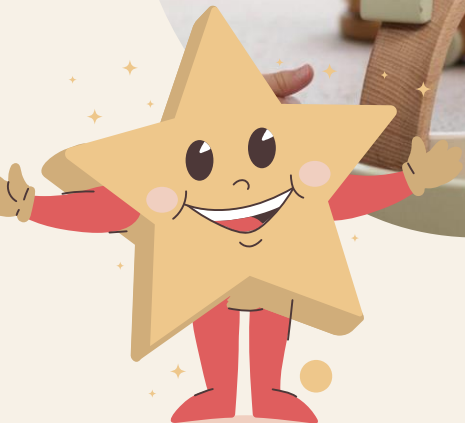
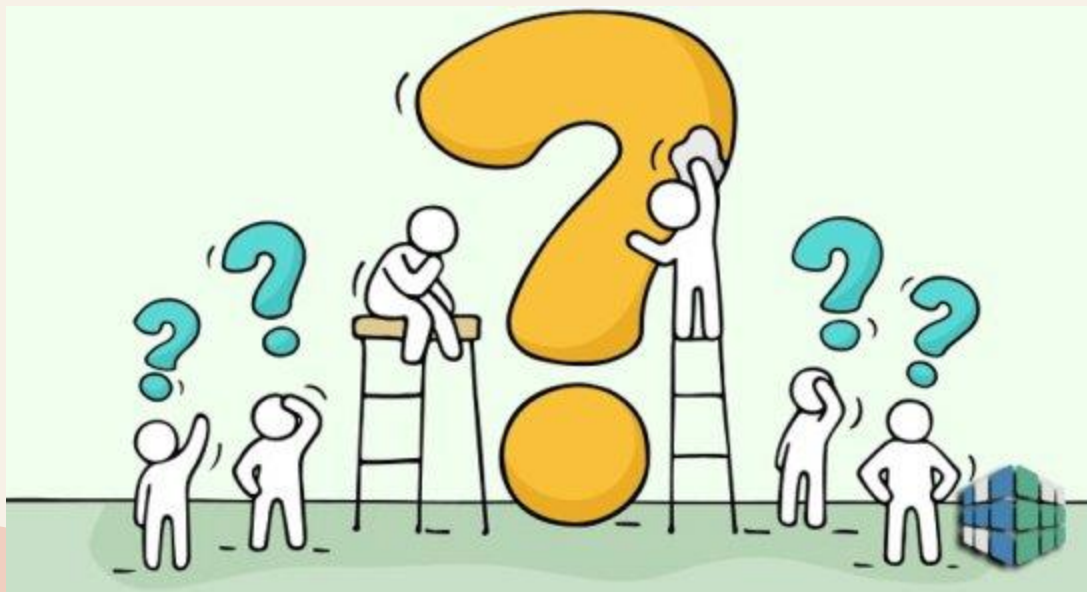


Алгоритм відкриття та функціонування інклюзивного класу



**В школу прийшла дитина з
особливими освітніми потребами.
Що робити???**



Відповідно статті 20.Закону «Про освіту»

У разі звернення особи з особливими освітніми потребами або її батьків заклад освіти утворює інклюзивний клас та/або групу в обов'язковому порядку.



Алгоритм дії

01

Інклюзивний клас утворюється на підставі заяви батьків та висновку ІРЦ

03

Керівник закладу освіти видає наказ щодо створення класу або класів з інклюзивним навчанням

02

Керівник дає подання до управління освіти щодо погодження організації інклюзивного навчання в його закладі.

04

В штатний розпис закладу потрібно внести зміни: ввести ставки асистентів вчителів, вчителів-дефектологів.





• КРОКИ

Крок перший.
Ознайомлення з основними нормативними документами щодо організації інклюзивного навчання

Наступний крок.
Вибір кандидатури на посаду вчителя в інклюзивному класі

Наступний крок.
Відкриття інклюзивного класу та зміни у штатному розписі закладу освіти

Наступний крок.
Вивчення діяльності команди психолого-педагогічного супроводу дитини з особливими освітніми потребами

Наступний крок.
Пошук фахівців та їх залучення до складу команди супроводу

Наступний крок.
Оформлення документації в закладі освіти

Наступний крок.
Внесення змін до посадових інструкцій працівників закладу освіти

Наступний крок.
Пошук ресурсів у громаді: заклади освіти, ІРЦ, реабілітаційні центри, інші установи

Наступний крок.
Створення інклюзивного освітнього середовища

Наступний крок.
Проведення зборів трудового колективу. Повідомлення про відкриття інклюзивних класів

Наступний крок.
Проведення батьківських зборів. Повідомлення про відкриття інклюзивних класів

Клас створений. Що далі...

05

Керівник закладу освіти видає наказ про затвердження положення про команду психолого-педагогічного супроводу в закладі освіти, про склад цієї команди

06

Команда супроводу створює індивідуальну програму розвитку (ІПР) дитини.

Створення у закладі відповідних умов з урахуванням особливостей розвитку дітей: доступність будівель і приміщень, створення необхідних кабінетів для роботи фахівців (практичного психолога, педагога-дефектолога, логопеда тощо), ресурсної кімнати

07



Умови ефективності інклюзивного навчання



Склад команди супроводу дитини з ООП

Заклад загальної середньої освіти

Постійні учасники

директор або заступник директора з навчально-виховної роботи, вчитель (класний керівник), вчителі-предметники, асистент вчителя, **практичний психолог, соціальний педагог, вчитель-дефектолог, вчитель-логопед, вчитель-реабілітолог**, консультант ІРЦ та батьки або законні представники дитини



Психолого-педагогічний супровід - це комплексна система заходів з організації освітнього процесу та розвитку дитини, передбачена індивідуальною програмою розвитку.



Залучені фахівці

медичний працівник закладу освіти, лікар, асистент дитини, спеціалісти системи соціального захисту населення, служби у справах дітей тощо



Нормативна база

Наказ Міністерства освіти і науки України
№609 від 08.06.18 року «Про затвердження
примірного положення про команду
психолого-педагогічного супроводу дитини з
особливими освітніми потребами в закладі
загальної середньої та дошкільної освіти»

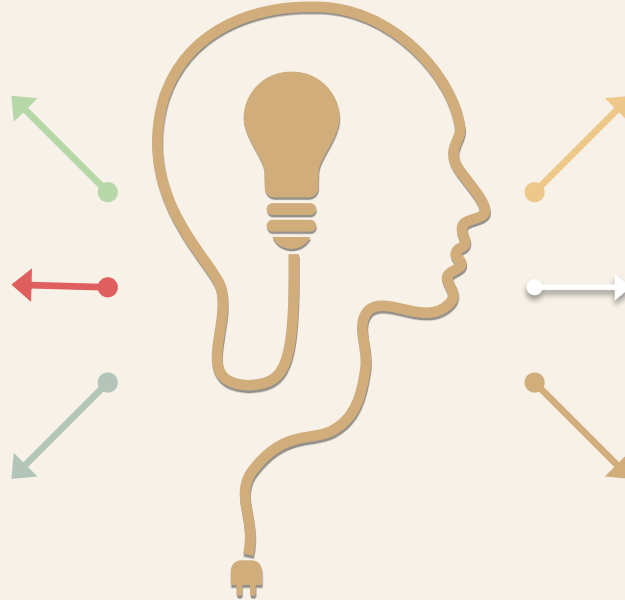


Завдання команди супроводу

комплексне медико-психолого-педагогічне вивчення дитини

створення належних умов для інтеграції дітей з ООП в освітнє середовище

різнобічний розвиток індивідуальності дитини



збереження і зміцнення здоров'я дітей

корекційно спрямоване виховання дитини

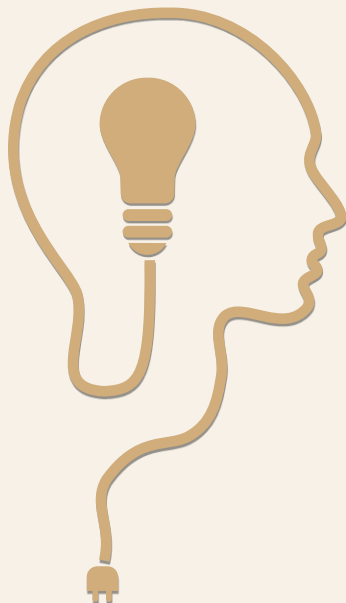
надання комплексної психолого-медико-педагогічної допомоги дитині

Завдання команди супроводу

розроблення ІПР для кожної дитини з ООП та моніторинг її виконання

консультування родин

надання батькам необхідної психологічної допомоги



надання методичної підтримки педагогічним працівникам

професійна взаємодія фахівців

створення позитивного соціального середовища для інклюзії

Організація роботи Команди супроводу

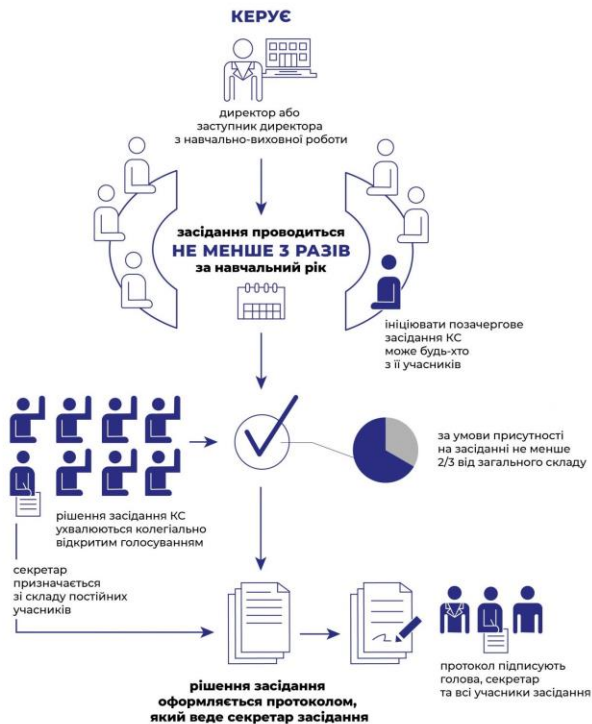
-  Загальне керівництво Командою супроводу дітей з ООП покладається на директора або заступника директора з навчально-виховної роботи.
-  Робота Команди супроводу здійснюється в межах основного робочого часу працівників.
-  Однією з організаційних форм діяльності Команди супроводу є засідання її учасників, яке проводиться не менше трьох разів протягом навчального року.
-  Рішення засідання Команди супроводу приймаються за результатами колегіального обговорення інформації кожного її учасника.
-  Рішення засідання Команди супроводу оформлюється протоколом, який веде секретар засідання.



Організація роботи Команди

КОМАНДА ПСИХОЛОГО-ПЕДАГОГІЧНОГО СУПРОВОДУ В ШКОЛІ

ОСОБЛИВОСТІ УХВАЛЕННЯ РІШЕНЬ:



КОМАНДА ПСИХОЛОГО-ПЕДАГОГІЧНОГО СУПРОВОДУ В ШКОЛІ

ЩО МАЄ ЗРОБИТИ КОМАНДА СУПРОВОДУ:



Корекційно-розвиткові заняття



Корекційно-розвиткові заняття організуються відповідно до Висновку ІРЦ та індивідуальної програми розвитку



Для проведення корекційно-розвиткових занять долучають фахівців на основі цивільно- правових договорів за рахунок субвенції



В закладах освіти, в яких організовано навчання для дітей з ООП в інклюзивних класах, для проведення корекційно-розвиткових занять, визначених ІПР, можна вводити додатково посади вчителів-дефектологів із розрахунку 18 годин на ставку, якщо в закладі є не менше 9-ти таких годин



Корекційно-розвиткові заняття можуть бути груповими або індивідуальними. Під час групових занять має бути 2-6 дітей. Тривалість групових занять – 35-40 хвилин. Тривалість індивідуальних занять 20-25 хвилин

Про затвердження Порядку та умов надання субвенції з державного бюджету місцевим бюджетам на надання державної підтримки особам з особливими освітніми потребами

Постанова КМУ від 14.02.2017р.

Додаток 1
до Порядку та умов

ПРИМІРНИЙ ПЕРЕЛІК

додаткових психолого-педагогічних і корекційно-розвиткових занять (послуг) для осіб з особливими освітніми потребами у закладах освіти

Ритміка

Розвиток мовлення

Лікувальна фізкультура

Соціально-побутове орієнтування

Корекція розвитку

Орієнтування у просторі

Розвиток слухового, зорового, тактильного сприймання мовлення та формування вимог

Корекція зору

Корекція та розвиток психофізичних функцій, використання елементів: кінезі: анімалотерапії (шо-, каніс-, феліно-, орніто-), арт-терапії (ізо-, драмо-, казко-, музико-, піско-, ігро-, мульт-, фото-, кольоро-, пластилінової, танцювальної терапії, психогімнастики, працетерапії, ерготерапії, ароматерапії, Монтессорі-терапії тощо

Логоритміка та інші

{Додаток 1 із змінами, внесеними згідно з Постановами КМ № 863 від 15.11.2017, № 129 від 27.02.2019}

Додаток 5
до Порядку та умов

ПЕРЕЛІК ФАХІВЦІВ,

які проводять (надають) додаткові психолого-педагогічні і корекційно-розвиткові заняття (послуги) з особами з особливими освітніми потребами у закладах освіти

Фахівці, що здобули відповідний ступінь вищої освіти (освітньо-кваліфікаційний рівень) у галузі знань:

01 Освіта/Педагогіка за спеціальностями:

012 Дошкільна освіта

013 Початкова освіта

016 Спеціальна освіта

017 Фізична культура і спорт

02 Культура і мистецтво:

024 Хореографія

025 Музичне мистецтво

05 Соціальні та поведінкові науки за спеціальністю:

053 Психологія

22 Охорона здоров'я за спеціальністю:

227 Фізична терапія, ерготерапія

Та/або фахівці, що мають професійну кваліфікацію:

2229.2 Ерготерапевт

2229.2 Лікар з лікувальної фізкультури

2229.2 Лікар з лікувальної фізкультури та спортивної медицини

2331 Вчителі початкової школи

2332 Вихователі дошкільних закладів

2340 Вчитель з корекційної освіти

2340 Вчитель-дефектолог

2340 Вчитель-логопед

2340 Вчитель-реабілітолог

2445.2 Практичний психолог

2445.2 Психолог

3226 Інструктор з трудової адаптації

3226 Інструктор з трудової терапії

3226 Фахівць з фізичної реабілітації





Діти, які вчаться разом,
вчаться жити разом